



BEVARINGS-  
CENTER  
ØST

# Bevaringscenter Brugermuseer Beredskab

Samlingsnetværkets årsmøde  
25. oktober 2012

Camilla Jul Bastholm  
Souschef, Bevaringscenter Øst



BEVARINGS-  
CENTER  
ØST

## Agenda:

- **Om Bevaringscenter Øst**
- **BCØ's beredskabsindsats før 2011**
- **Store akutte skader i 2011/2012**
- **Nye tiltag og vidensdeling**



BEVARINGS-  
CENTER  
ØST

## Kort om Bevaringscenter Øst

- Grundlagt i 1997 på opfordring af et netværk af museer med konserveringsbehov
- Arbejder fast for 20 statsanerkendte museer på Sjælland og løst for private, skadeservice, herregårde, kirker, forsikringselskaber, virksomheder og organisationer
- Syv fagsansatte konservatorer, heraf 2 maleri og 5 kulturhistoriske konservatorer
- Personalet er uddannet ved Konservatorskolen og har mange års praktisk erfaring
- Udfører alt fra konservering, til rådgivning om udstillinger, klima og anden præventiv konservering - men også håndtering og udbedring af store akutte skader.





## BCØ's beredskabsindsats før 2011

Primært forebyggende arbejde og knap så aggressiv tilgang til emnet

- Rådgivning via:
  - Magasinrapporter
  - Gennemgang af udstillinger
  - Kvalitetsvurderinger
  
- Generelle opfordringer:
  - Risikovurdering mhp. at farer på museerne begrænses
  - Beredskabsplaner udføres
  - BCØ tilkaldes, hvis skaden sker



BEVARINGS-  
CENTER  
ØST

## Museumsskader hvor BCØ er involveret 2011/2012

Marts 2011 Brand Furesø Museer	Juli 2011 Vand Københavns Museum	Juli 2011 Vand Politi- museet	Juli 2011 Vand DK's Rederi- forening	Oktober 2011 Brand Knud Ras- mussens Hus	Februar 2012 Vand Museum Odsherred	Marts 2012 Vand Køge Museum
--	--	---	---	---	--	--------------------------------------



**Knud Rasmussens Hus  
Museum Odsherred**

- **Stor skade hurtig reaktion => næsten ingen følgeskader**

**Magasin i København  
Arkiv i København**

- **Stor skade – sen reaktion => markante følgeskader**



BEVARINGS-  
CENTER  
ØST

## Knud Rasmussens Hus

- Storbrand i stråtag over Knuds arbejdsværelse
- BCØ på stedet samme dag som branden brød ud
- Direkte kontakt med alle instanser
- Skadesbegrænsende arbejde
- Stort set ingen følgeskader



Brand i stråtag, hurtig alarm og indsats



Stråtag udbrændt, bygning skadet



Hovedhuset reddet. Voldsom røg- og sodskade





BEVARINGS-  
CENTER  
ØST

## BCØ's skadesbegrænsende arbejde

- Overblik og akut skadesbegrænsning
- Dokumentation af skaden
- Etablering af affugtning
- Fjerne våde materialer
- Koordinering af vvs, elektriker, olie
- Løbende klimamåling og kontrol af fugtskade
- Fjerne duftblokke => undgå skader herfra
- Tilstandsvurdering af museumsgenstande
- Registrering , nedpakning og evakuering
- Byggeteknisk rådgivning
- Udtagning af prøver fra huset (dokumentation)
- Koordinering med Inspektør/tovholder







BEVARINGS-  
CENTER  
ØST

## Skadesudbedrende arbejde ved BCØ

- Brandskade
- Vandskade
- Sodfilm
- Røglugt
- Skimmelsvampsskader

På mange forskellige museumsgenstande fremstillet af mange forskellige materialer





BEVARINGS-  
CENTER  
ØST

## Museum Odsherred

- Vandskade i 3 etager fra fjernvarmerør
- På stedet samme dag som det sprang
- Direkte kontakt med alle instanser
- Præcis registrering af museumsgenstande
- Stort set ingen følgeskader



Vand gennem 3 etager to gange på 24 timer



Brandvarmt vand med kemikalier



Hele den arkæologiske samling blev ramt



## Skadesbegrænsende arbejde

- Overblik og dokumentation over skadens omfang
- Skadesrapport til forsikring
- Koordinering af aktører
- Fjerne våde byggematerialer/museumsæsker
- Løbende klimamåling og kontrol af fugtskade
- Tilstandsvurdering og evakuering af genstande
- Omhyggelig registrering og nedpakning vigtigt pga. 19 millioner X-numre i den arkæologiske samling







BEVARINGS-  
CENTER  
ØST

## Skadesudbedrende arbejde på BCØ

- Afrensning af fjernvarmevand
- Udbedring af vandskader
- Ompakning af genstande
- Omnummerering af genstande
- Omnummerering af pakkematerialer

**Afgørende at registreringsoplysninger og genstande holdes sammen og bevares.**





BEVARINGS-  
CENTER  
ØST

## Magasin 1000m<sup>2</sup> i København

- På stedet 2 måneder efter vandskaden skete
- Store følgeskader med kloakvand og voldsomt skimmelsvampsangreb
- BCØ styrer 6 flyttemænd og 6 skadesservice
- Udbedring af skaden on site på 5 uger
- Ufuldstændig udbedring pga. økonomi





BEVARINGS-  
CENTER  
ØST

## Arkiv i København

- Skadesservice tilknyttet. Standser og evakuerer ikke tilstrækkeligt
- Voldsomme følgeskader med skimmelsvamp
- BCØ tilkaldes efter 3 måneder
- Udbedring af skaden ufuldstændig, dyr og vanskelig
- Udbedring af meget lille del af skaden på BCØ



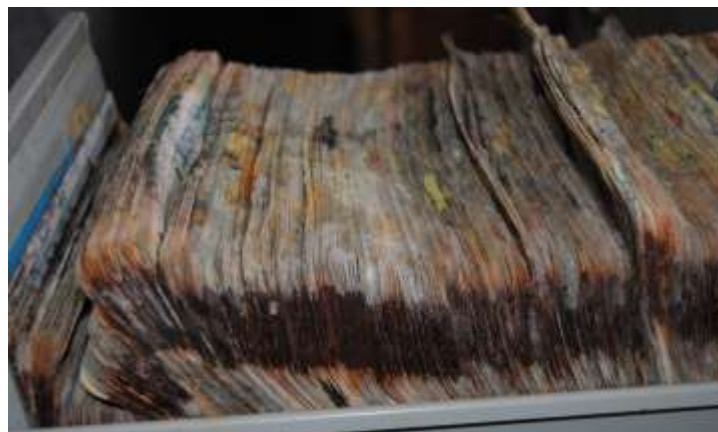




BEVARINGS-  
CENTER  
ØST

## Følgeskader: Arkivkort med skimmelsvamp:

Lykkeligvis ikke museumsgenstande, men afgørende at kunden kan læse og håndtere kortene uden sundhedsfare mhp. at overføre dem til et andet medie.



## Følgeskader sker ikke kun pga. vand/brandskaden

- **Skimmelsvamp:** Ca. 3 døgn efter en vandskade => hurtig udtørring et must
- **Håndteringsskader:** Håndtering/evakuering bør ske af museumsuddannet personale for at mindske håndteringsskader
- **Ozonbehandling:** Standardmetode skadesservice. Stærkt oxiderende – accelereret ældning i direkte modstrid til museernes forpligtelse om bevaring.
- **Lugtsanering med æteriske olier:** Standardmetode skadesservice. Ødelægger originale farvelag. Sætter sig som en film på museumsgenstandene, der er sværere at afrense end røg



# BCØ's beredskabsindsats efter 2011

## Informationsmøde for brugermuseer om skader og erfaringer

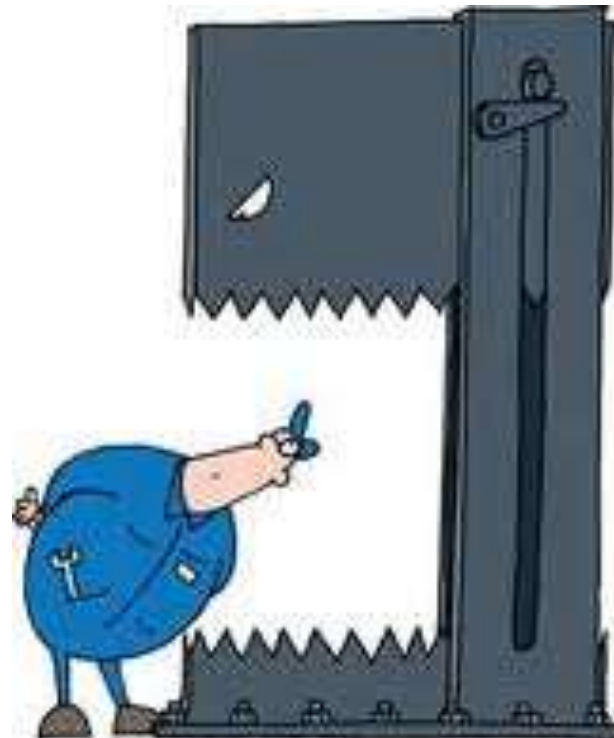
- Overlevering af erfaring
- Risikovurdering
- Koordineret indsats via BCØ netværk
- Skadesstyring, når skaden er sket





## Risikovurdering

- Gennemgang af museets bygninger og inventar for potentielle farer i forhold til store akutte skader som brand- og vandskader
- Oversigt over potentielle farer, så museet kan iværksætte et løbende forebyggende arbejde mhp. at undgå skader
- Anbefaling af prioriteret rækkefølge mhp. største effekt for færrest midler





# Beredskabsplaner

FRA KULTURSTYRELSENS HJEMMESIDE:

<http://www.kulturstyrelsen.dk/institutioner/driftstoette/museumsdrift/vejledninger/bevaring-og-haandtering/retningslinjer-for-katastrofeplaner-for-samlingerne-paa-kulturarvsbevarende-institutioner/>

**Retningslinjer for katastrofeplaner for samlingerne på kulturarvsbevarende institutioner**

## Formål

- En katastrofeplan skal sætte den kulturarvsbevarende institution i stand til at yde den bedst mulige beskyttelse af samlingerne mod følgerne af brand, oversvømmelse, stormskader og terror.
- Ved udarbejdelse tages der udgangspunkt i de lovpligtige beredskabsplaner, således at planen er koordineret hermed.

## Planen skal indeholde følgende:

- Risikovurdering som skal omfatte mulige ydre begivenheder.
- Planer over samtlige bygninger og magasiner.
- Tilkaldeliste: 1) eksterne personer: f.eks. brand- og politimyndigheder; 2) interne personer: f.eks. personalet.
- Kontaktliste over konserveringsekspertise.
- Ansvarsfordeling; hvem har ansvar for hvad: f.eks. koordinering af genstandsevakuering.
- Værdiredningsplan: hvad skal reddes først, hvordan skal det reddes.
- Liste over de materialer der er nødvendige ved en katastrofe, f.eks. transportkasser, emballeringsmaterialer. – Og hvor de forefindes.
- Plan for nød-genhusning af samlinger – herunder adresser på frysefaciliteter for vandskadede arkiv- og biblioteksmaterialer.
- Kopier af ovenstående plan skal forefindes eksternt et sikret sted.
- Planen skal vedligeholdes.



## Beredskabsplaner eller aftaler?

### BCØ har erfaret:

Hvis der ikke foreligger gennemarbejdede beredskabsplaner på museet, bør der indgås beredskabsaftaler indtil planerne udarbejdes

### Aftaler kan ske med:

- Bevaringscenter (museumsgenstande)
- Skadeservice (bygning)
- Bevaringscenter og skadesservice i kombination

### Hensigten med aftaler:

- Fordeling af ansvarsområder mhp. at sikre høj standard
- Sikrer at den nødvendige hjælp kommer, når skaden sker
- Sikring mod, at der opstår håndteringskader og følgeskader
- Sikrer at museets lovbundne forpligtelse mht. bevaring overholdes







## Hvorfor gør det en forskel at involvere et bevaringscenter?

### Konserva- torens rolle

- Bred uddannelse => kan holde mange bolde i luften
- Praktisk vurdering => forudse følgeskader før de sker
- Erfaring med museumsarbejde
- Arbejder tværfagligt med stort materiale- og genstandskendskab, så det rette valg træffes hurtigt

### Museums- loven

- Kan garantere at museernes lovbundne forpligtelser i henhold til de 5 museumssøjler overholdes
- Kan varetage opgaver, der kræver streng disciplin indenfor registrering og dokumentation
- Kvalitetssikring: Uddannet efter ENCoREs standarder og arbejder ligesom museerne efter ICOMS etiske regler



## Når skaden sker: Konservatorer kan bidrage med nyttig viden

Hjælper med at:

- Standse skaden
- Begrænse skaden
- Udbedre skaden

**En hurtig målrettet  
indsats er altafgørende  
og kan begrænse en  
skade enormt**

