

Ny brandsynslovgivning 2022

Forebyggelseschef Cecilie Lillelund

Områdeleder Per Harris

10. marts 2022



Ny lovgivning for brandsyn pr. 1-1/2022

Beredskabslov

Hvor
Hvor tit
Hvad

Brandsynsbekendtgørelse nr.
1000/2016
Bekendtgørelse nr. 212/2008
(driftsmæssige forskrifter)
Bekendtgørelse nr. 174/2008
(brandsynsbekendtgørelsen)



Beredskabslov

Hvor
Hvor tit

Brandsynsbekendtgørelse nr. 2341
/ 2021

Bygningsreglement

Hvad

BR18, kapitel 5,
kapitel 7 om drift, kontrol
og vedligehold

https://bygningsreglementet.dk/Tekniske-bestemmelser/05/Vejledninger/Generel_Brand

Brandsyn før og nu

§ 2. Brandsyn skal medvirke til, at krav til brandværnsforanstaltninger overholdes, således at risikoen for, at brande opstår, at brande breder sig, samt at skader på personer, ejendom og miljø finder sted, formindskes mest muligt, og således, at der sikres forsvarlige rednings- og slukningsmuligheder i tilfælde af brand.

§1. Brandsyn skal ved **kontrol**, vejledning, information og motivation medvirke til at risici for, at brande opstår, at brande breder sig, samt at skader på personer, ejendom og miljø finder sted, formindskes mest muligt, og således, at der sikres forsvarlige rednings- og slukningsmuligheder i tilfælde af brand

Certificeringsordningen – Brand



Brandklasse (BK)	Type byggeri
1	Simpelt og traditionelt byggeri
2	Efter præaccepterede løsninger
3	Kompleks byggeri
4	Byggeri der ikke er omfattet af BK 1 til 3

– Beredskab

- Brandsyn - efter der er givet ibrugtagningstilladelse

– Certificeret brandrådgiver

- Dokumenterer brandsikkerhed ved byggesag
- Kompetence skal matche brandklasse

– Byggemyndighed

- Kontrollerer om nødvendig branddokumentation er fremsendt ved byggesag
- Vurderer om dokumentation er i overensstemmelse med bygningsreglementets bestemmelser, herunder valg af brandklasse
- Teknisk sagsbehandling af enkelte brandforhold
- Udsteder byggetilladelse og ibrugtagningstilladelse
- Tilsyn
- Lovliggørelse



Småt men vigtigt

Der er nu mulighed for udvidet brandsyn – efter Beredskabets konkrete vurdering

- Bygninger og lokaler, samme ejer eller bruger og samme anvendelse
- Meldepligt, også ved skift af driftsansvarlig
Også arrangementer

Driftsrelaterede forhold BR18 – §§137-158

Det er ejeren eller en heraf udpeget driftsansvarlig person, som skal sikre, at bestemmelserne om drift, kontrol og vedligeholdelse overholdes (§139)

Generelle driftsrelaterede krav i DKV-vejledning, kap. 7

- 7.2 Driftsorganisation, kvalifikationer og instruktion.
- 7.3 Brug- og driftsmæssige forhold.
- 7.4 Vedligeholdelse af brandtekniske installationer.
- 7.5 Brandtekniske installationer.
- 7.6 Vedligeholdelse af passiv brandsikring.

Dette gælder for både
nye og eksisterende
bygninger!!

Driftsrelaterede forhold pr. 2022 – BR18

Eksisterende bygninger

- Vejledningen om drift (kap. 7) skal følges, eller der skal være en DKV-plan, der opfylder vejledningen, og
- De supplerende driftsmæssige vilkår, der måtte være stillet i medfør af beredskabslovgivningen, en byggetilladelse eller ibrugtagningstilladelse skal overholdes

Nye bygninger og ombygningssager *

- DKV-plan • Kap. 7 (BK2) • Dokumentation (BK3 og 4)

* Ved ombygningssager kan eksisterende DKV-plan dog anvendes, hvis de brandmæssige forudsætninger ikke ændres



Den driftsansvarlige

Den driftsansvarlige skal som minimum varetage følgende:

- At alt fastansat personale, samt fast personale hos underleverandører samt ejere, lejere og øvrige brugere, der til daglig færdes i bygningen, f.eks. kantine- og rengøringspersonale, modtager den nødvendige information, instruktion og evt. uddannelse i brandsikringen og evakueringen, herunder placering og brugen af brandslukningsmateriel.
- At brugere og beboere er informeret om, hvorledes de skal forholde sig til de brandtekniske installationer.
- At relevante driftsmæssige forhold for det aktuelle bygningsafsnit jf. afsnit 7.3 efterleves.
- At der føres logbøger eller logskemaer for kontrol og eftersyn af brandtekniske installationer og passiv brandsikring som angivet i afsnit 7.4.3.
- At relevante opslag som opdateret brand- og evakueringsinstruks, el-sikkerhedsattest, pladsfordelingsplaner og anden skiltning, som fremgår den brandtekniske dokumentation, er ophængt.
- At fremmed personale og håndværkere instrueres om relevante brandmæssige aspekter.



Brug- og driftsmæssige forhold

- Brugen af en bygning skal ske, så det sikres, at sikkerheden i tilfælde af brand opretholdes i hele bygningens levetid.
- Dette afsnit er den **generelle bestemmelse** for brug og drift af byggeri og skal **efterleves for alt byggeri**.
- For særlig **driftsmæssig anvendelse** er der **supplerende driftsmæssige tiltag**, der skal efterleves og indarbejdes i DKV-planen. Disse tiltag er nærmere beskrevet i afsnit 7.3.8.



Brug- og driftsmæssige forhold

Alle bygninger

7.3 Brug- og driftsmæssige forhold

7.3.1 Markering, skiltning, opslag og planer

7.3.2 Flugtveje

7.3.3 Flugtvejs og panikbelysning

7.3.4 Varslingsanlæg

7.3.5 Brandslukningsmaterie

7.3.6 Generelle ordensregler

7.3.7 Personbelastning

7.3.8 Bygningsafsnit med særlige driftsmæssige anvendelser

7.3.9 Industri og lagerbygninger

7.3.10 Transportable konstruktioner (selskabstelte, cirkustelte el.lign.)

7.3.11 Midlertidig overnatning

Brug- og driftsmæssige forhold

Alle bygninger	Særlig driftsmæssig anvendelse
<u>7.3 Brug- og driftsmæssige forhold</u>	<u>7.3.8 Bygningsafsnit med særlige driftsmæssige anvendelser</u>
7.3.1 Markering, skiltning, opslag og planer	7.3.8.1 Driftsorganisation
7.3.2 Flugtveje	7.3.8.2 Flugtveje
7.3.3 Flugtvejs og panikbelysning	7.3.8.3 Flugtvejs- og panikbelysning
7.3.4 Varslingsanlæg	7.3.8.4 Ordensregler
7.3.5 Brandslukningsmaterie	7.3.8.5 Brand- og evakueringsinstruks
7.3.6 Generelle ordensregler	7.3.8.6 Instruktion af personale
7.3.7 Personbelastning	7.3.8.7 Brandslukningsmateriel
	7.3.8.8 Brand og evakueringsøvelse
	<u>7.3.8.9 Undervisningsafsnit i anvendelseskategori 2 til flere end 150 personer</u>
	<u>7.3.8.10 Bygningsafsnit i anvendelseskategori 3 til flere end 150 personer</u>
	<u>7.3.8.11 Soverumsafsnit i anvendelseskategori 5 med flere end 10 sovepladser</u>
	<u>7.3.8.12 Bygningsafsnit i anvendelseskategori 6</u>



Brug- og driftsmæssige forhold

Alle bygninger	Generelle driftskrav	Afsnit 7.3.1 – 7.3.7
Særlig driftsmæssig anvendelse	Særlige driftskrav	Afsnit 7.3.8.1 – 7.3.8.8
Særlig objektspecifik driftsmæssig anvendelse	Særlige objektspecifikke driftskrav	Afsnit 7.3.8.9 – 7.3.8.12

Bygninger med egen DKV-Plan

- Har bygningen egen DKV-plan som er en del af byggesagen er denne gældende
- Er der manglende beskrivelser af Drift, Kontrol og Vedligehold, så anvendes bestemmelserne fra kap. 7 (Fra BR 18 vejledning til kap. 5) for de områder, der mangler
- En DKV kan således have lempeligere eller skærpede krav ift. Vejledning om Drift (kap.7)



Der vil være flere gråzone-tilfælde, der afventer en nærmere vejledning

■ ■ Procedure ved fejl eller nedbrud af brandtekniske installationer

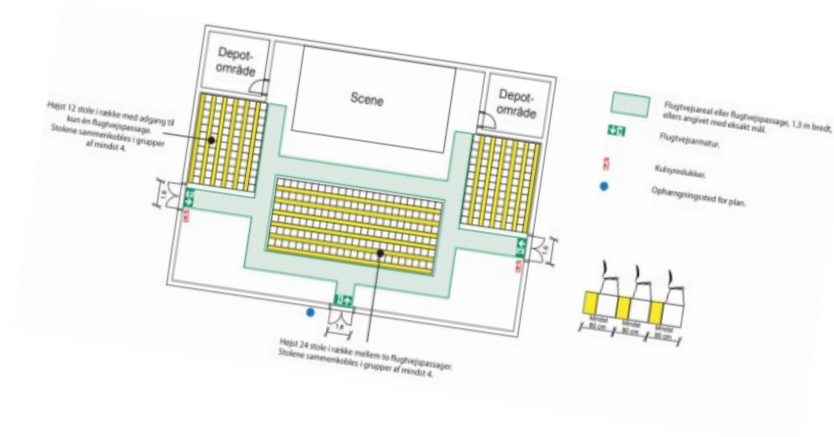
- **Der skal** for alle brandtekniske installationer udarbejdes procedurer for kompenserende tiltag ved fejl eller nedbrud af den brandtekniske installation, og disse procedurer skal indarbejdes i DKV-planen.

For eksisterende byggeri, hvor der ikke er udarbejdet en DKV-plan, kan eksisterende procedurer ved fejl eller nedbrud fortsat benyttes.

- Den primære procedure er, at fejlen skal udbedres hurtigst muligt, og for brandtekniske installationer, der er installeret til sikring af personer, skal der iværksættes kompenserende tiltag, indtil fejlen er udbedret, **alternativt må lokalerne ikke benyttes.**

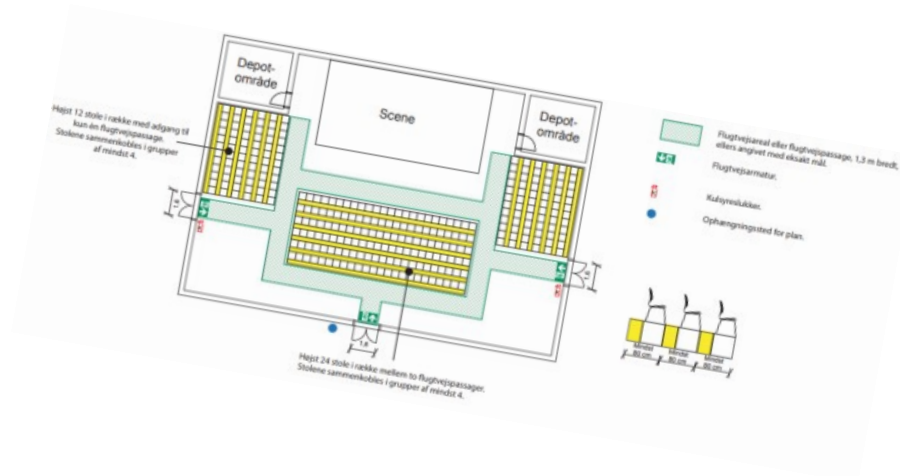
Brandtekniske installationer til sikring af personer er bl.a.: ABA-anlæg, AVS-anlæg, AVA-anlæg, IVA-anlæg, Røgalarmanlæg, ABV-anlæg, Flugtvejs og panikbelysning og ATA-anlæg.

Pladsfordelingsplaner - Myndighedsbehandling



- Der er krav stadigvæk krav om, at der udarbejdes en pladsfordelingsplan for forsamlingslokaler, hvis det forventes, at der vil være mere end 150 personer.
- En pladsfordelingsplan skal enten udfærdiges og godkendes af en certificeret rådgiver eller godkendes af kommunen.
- Eksisterende pladsfordelingsplaner, der tidligere er myndighedsgodkendte, eller som tidligere er udfærdiget af certificeret rådgiver, kan anvendes uden fornyet godkendelse, hvis der ikke ændres på opstillingen.

Udformning af – Pladsfordelingsplaner



- Pladsfordelingsplaner skal udføres i overensstemmelse med beskrivelserne i Vejledning til BR18, kapitel 29, dokumentation af brandforhold

<https://bygningsreglementet.dk/Ovrige-bestemmelser/29/BRV/Vejledning-til-dokumentation-af-brandforhold/Vejledning-til-kapitel-29>

